



# INSTALLATIE HANDLEIDING

## Matter motoren

Deze handleiding is geschikt voor de volgende type motoren:

- BEMQ35-06
- BEMQ35-10

Lees de handleiding alvorens je begint met de installatie. Als de instructies niet worden opgevolgd kan dit leiden tot defecten welke niet onder garantie kunnen worden geclaimd.

Bezoek onze website [www.brel-home.com](http://www.brel-home.com) voor meer informatie



Scan de QR-code om de handleiding en instructie video's te bekijken

**Inhoudsopgave**

Waarschuwingen	3
Bedrading	3
Installatie van de motor	3
Besturen met BREL Matter	4
Technische data Matter motoren	4
Functies handzender	5
Eerste installatie van de motor	5
Instellingen wijzigen	7
Matter activeren	9
Functies van de P1 toets	9

## Waarschuwingen

### Conformiteit Verklaring

Dit product voldoet aan de essentiële eisen van de volgende Europese richtlijnen:

**Richtlijn voor Radioapparatuur (RED) 2014/53/EU:** Voldoet aan de eisen voor radiocommunicatie, zoals veiligheid, gezondheid, en efficiënt gebruik van het radiospectrum.

**Richtlijn Elektromagnetische Compatibiliteit (EMC) 2014/30/EU:** Voldoet aan normen voor elektromagnetische emissies en immuniteit om storingen te voorkomen.

**Richtlijn voor Beperking van Gevaarlijke Stoffen (RoHS) 2011/65/EU:** Het product voldoet aan de richtlijnen met betrekking tot het gebruik van gevaarlijke stoffen.

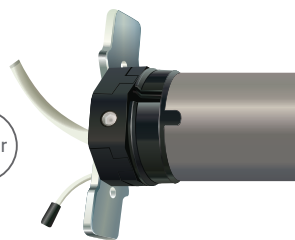
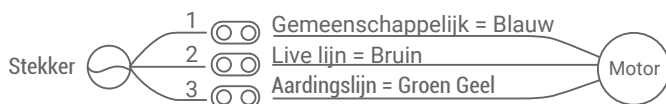
**Richtlijn voor Machinerichtlijn (MD) 2006/42/EC:** Voldoet aan de veiligheidsvoorschriften voor het ontwerp en de fabricage van machines, inclusief mechanische en elektrische veiligheid.

**Opmerking:** Dit document is een samenvatting. Raadpleeg de volledige conformiteitsverklaring voor gedetailleerde informatie.



## Bedrading

3 DRADEN : 220V/50Hz



## Installatie van de motor

Deze installatie is meestal al uitgevoerd in de fabriek.

Plaats de adapter en de meenemer aan de motor en zet de meenemer vast met de clip. Installeer de motor met de motorsteunen en wees er zeker van dat dit goed vast zit. Monteer de motor in de buis van de zonwering

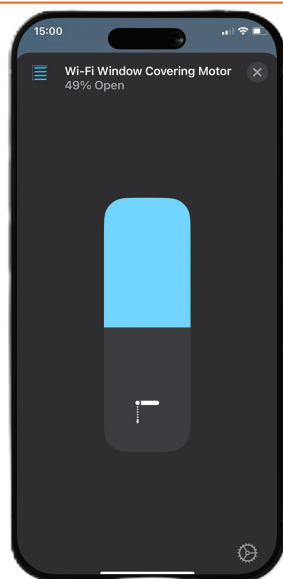
## Besturen met BREL Matter

De Matter motoren kunnen door het Matter protocol eenvoudig communiceren met alle Smart Home producten met Matter in jouw woning.

Koppel jouw Matter by BREL product aan andere Matter producten:



Scan de QR code en lees meer over Matter by BREL



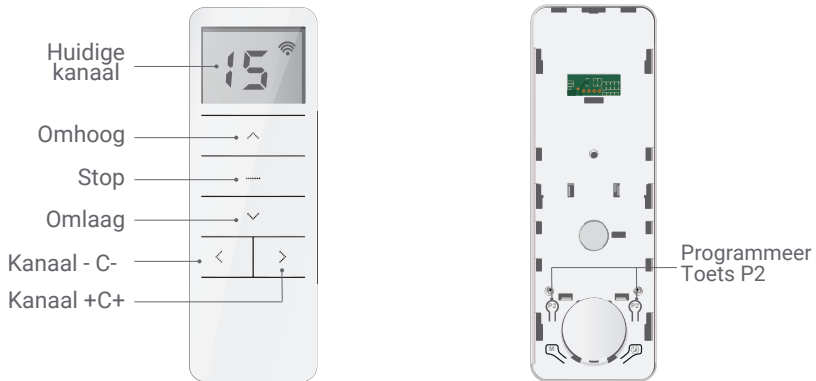
## Technische data van de motor

	<b>BEMQ35-06</b>	<b>BEMQ35-13</b>
Ingaand	3 aderig	3 aderig
Werkspanning	230V	230V
Vermogen	144W	144W
Amperage	0.63A	0.63A
Kracht (Nm)	6	10
Toeren (Tpm)	28	17
Lengte motor (mm)	580	580
Diameter motor (mm)	35	35
Diameter motorkop (mm)	40	40
Antenne (mm)	170	170
Kabel (mm)	5000	5000
Themische beveiliging	Ja	Ja

Voor alle Matter motoren gelden de volgende specificaties:




Frequentie	433 MHz
Bereik	25m binnenruimte tot 100m buitenruimte
Capaciteit	10 kanalen of zenders
IP waarde	IP44
Werktemperatuur	-10°C tot +55°C

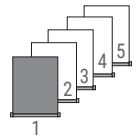
## Funcies handzender



Er zijn twee P2 toetsen het maakt niet uit welke je gebruikt

### Het programmeren van de eerste afstandsbediening/kanaal

-  De afstandsbediening kan op 15 kanalen uitzenden en dus ook meerdere motoren aansturen. Kies daarom eerst het gewenste kanaal bij het desbetreffende product/motor. Kies een vrij kanaal. Wij adviseren 1 motor per kanaal.
-  De afstandsbediening heeft een kanaal 0. Alle motoren die op kanaal 1-15 zijn geprogrammeerd staan automatisch op kanaal 0.
-  Wanneer achteraf blijkt dat u bij een product het verkeerde kanaal hebt geprogrammeerd, ga dan naar **Resetten naar fabrieksinstellingen**.




#### ► Selecteer het gewenste kanaal

### Stap 1 Verbinding tot stand brengen

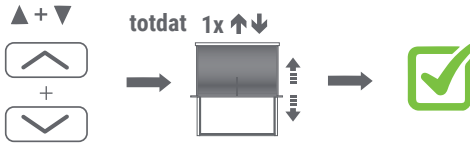
-  Indien je niet binnen 10 seconden begint met programmeren dan zal de motor uit de programmeer modus gaan.
-  Tijdens het programmeren dien je de toets kort in te drukken. Indien u deze lang dient vast te houden staat dit vermeld
-  De motor bevestigt iedere afgeronde stap met een op en neer beweging (‡)
-  Als een procedure niet gaat zoals gepland, wacht dan 20 seconden en begin dan opnieuw.



-  Als er GEEN eindposities zijn ingesteld dan zal de motor in de puls mode bewegen. Ga dan naar stap 3.
- Als er eindposities zijn ingesteld controleer dan de eindposities. Indien juist ga dan naar stap 5.
- Waarschuwing: Als de eindposities niet goed zijn ga dan naar optie A

**Stap 2 De draairichting omdraaien** (alleen indien deze niet goed is)

Alleen mogelijk indien er geen eindposities zijn ingesteld



Druk tegelijk de **OP** en **NEER** toets in, totdat de motor op/neer beweegt.

De draairichting van de motor is aangepast.

Indien geen reactie controleer of de handzender geblokkeerd is.

**Stap 3 Het instellen van de eindpositie**

Om de motor één stapje te bewegen: druk kort op de **OP** of **NEER** toets

Om de motor continue te bewegen: druk 3 seconden op de **OP** of **NEER** toets (LET OP! Druk tijdig op **STOP**)

1. Instellen van de gewenste bovenpositie



Gebruik de bedieningsknoppen om de motor op de gewenste **bovenste** positie te zetten

Druk tegelijk op de **omhoog** en **stop** toets totdat de motor 2x op/neer beweegt

De bovenste positie is ingesteld

2. Instellen van de gewenste onderste positie



Gebruik de bedieningsknoppen om de motor op de gewenste **onderste** positie te zetten

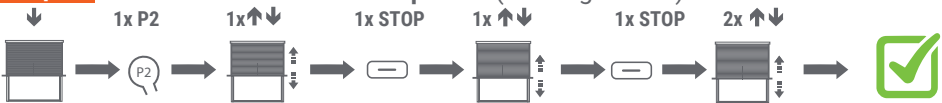
Druk tegelijk op de **stop** en **omlaag** toets totdat de motor 2x op/neer beweegt

De onderste positie is ingesteld

Indien geen reactie controleer of de handzender geblokkeerd is.

**De motor is nu klaar voor gebruik**

Als u niet tevreden bent met de ingestelde eindposities, ga dan naar optie A, of naar het **Resetten van de motor**.

**Stap 4 Instellen van de favoriete positie** (indien gewenst)

Ga naar de favoriete positie

Druk op de **P2** toets. De motor beweegt op/neer

Druk op de **STOP** toets. De motor beweegt op/neer

Druk op de **STOP** toets. De motor beweegt 2x op/neer

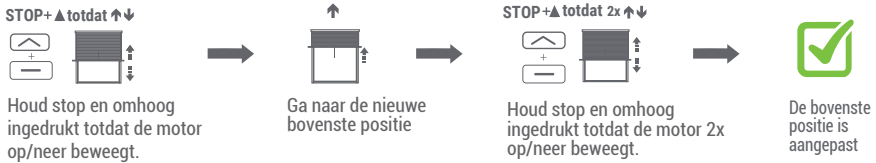
**Houd de stop toets 3 seconden ingedrukt om naar de favoriete positie te gaan.**

**Herhaal deze procedure om de favoriete positie te verwijderen.**

## Instellingen wijzigen

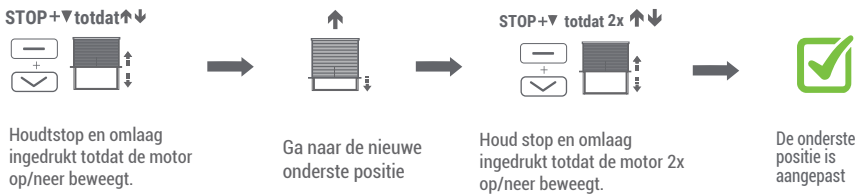
### Het aanpassen van de bovenste positie

**i** Indien het bijstellen niet mogelijk is controleer de lockfunctie of reset de motor

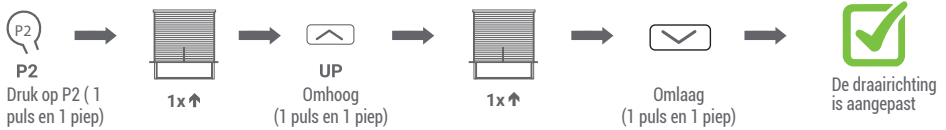


### Het aanpassen van de onderste positie

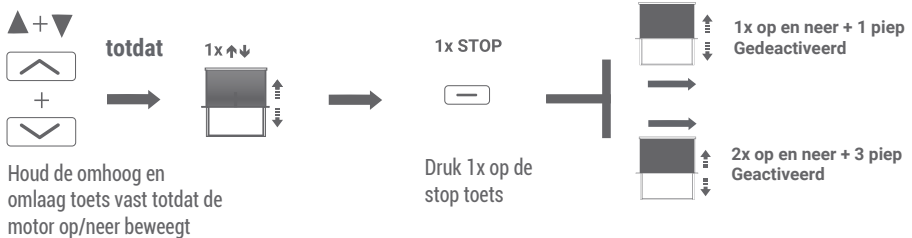
**i** Indien het bijstellen niet mogelijk is controleer de lockfunctie of reset de motor



### Draairichting veranderen



### Pulsmode



## Instellingen wijzigen

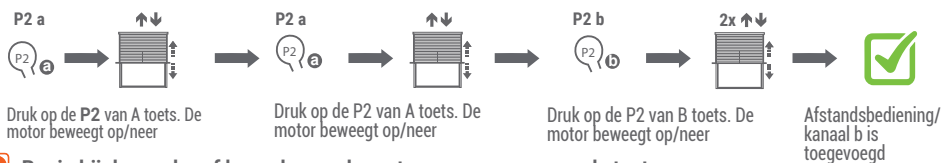
### Het aanmelden van een extra afstandsbediening/kanaal

Alleen mogelijk indien de eindposities zijn ingesteld

**a** = Bestaande afstandsbediening/kanaal

**b** = Nieuwe afstandsbediening/kanaal

#### Via de bestaande zender



**i** Begin bij de zender of kanaal waar de motor op geprogrammeerd staat

**i** Om een zender/kanaal te verwijderen herhaal de procedure

#### Via P1 toets (Indien de oude zender kwijt of kapot is)



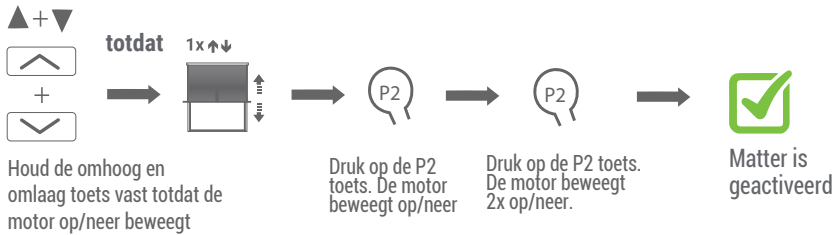
**i** Begin bij de zender of kanaal waar de motor op geprogrammeerd staat

**i** Om een zender/kanaal te verwijderen herhaal de procedure

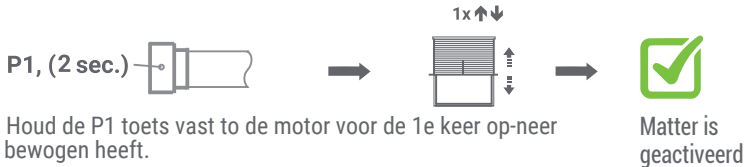


## Matter activeren

### Methode 1



### Methode 2



## Functies van de P1 toets kan worden gebruikt als bedieningsknop in geval van nood

1x P1 De motor beweegt omhoog, stopt of beweegt omlaag als u de P1 toets indrukt

Druk 1 keer kort op de P1 toets

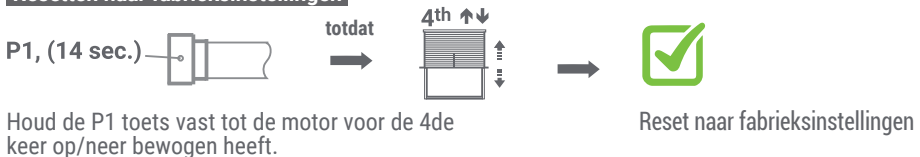
### Uitschakelen van de ontvanger



### Wisselen van de draairichting



### Resetten naar fabrieksinstellingen



**📌 Om de motor opnieuw te programmeren ga naar stap 1**