

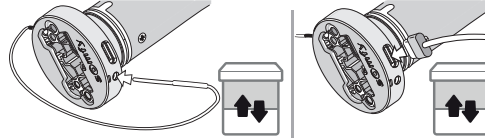


5176109A

NL

**SONESSE2 ULTRA30 Zigbee LI-ION****somfy**Korte montagehandleiding  
VERTALING VAN DE ORIGINELE HANDLEIDINGVolledige montagehandleiding online beschikbaar op [www.somfy.info](http://www.somfy.info)In de applicatie  
**'Help me by Somfy'**  
scant u de QR-code voor  
de complete  
instellingshandleiding.**'Help me by Somfy'**  
is verkrijgbaar in  
appstores**DE MOTOR ACTIVEREN**

Activeer de motor wanneer u deze uitpakt door kort op de programmeertoets op de motorkop te drukken of door de oplader aan te sluiten op het lichtnet.

**1****STARTEN**

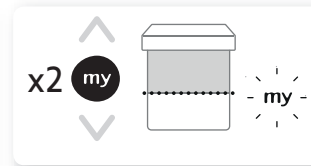
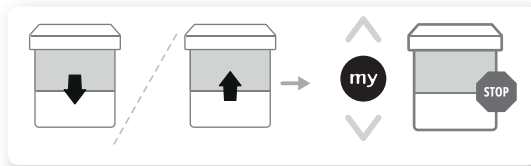
Om de motor in te stellen, moet de "TaHoma pro"-app gedownload worden die in stores beschikbaar is

**AFSTELLING MOTOR**

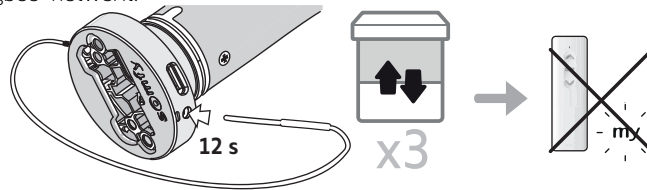
Als de "TaHoma pro"-app is gedownload, open dan de app en volg de instructies om de motor in te stellen.

**2****GEBRUIK**

Deze motor heeft geen onderhoud nodig.

**OP****STOPPEN****MY****NEER****3****MOTOR OPNIEUW INSTELLEN**

⚠ Deze reset wist alle geprogrammeerde bedieningspunten, alle eindpuntinstellingen en stelt de voorkeurpositie (my) van de motor opnieuw in en verlaat het huidige Zigbee-netwerk.

**TE VOLGEN INSTRUCTIES**

Deze handleiding is geldig voor alle SONESSE2 ULTRA30 Zigbee LI-ION-motoren waarvan de verschillende versies in de huidige catalogus staan.

**TOEPASSINGSGBIED**

De Sonesse 30 motoren zijn ontworpen voor het motoriseren van alle typen:

- Verticale binnenzonwering waarvan de frontrail alleen beweegt door de zwaartekracht en minder weegt dan 15 kg.
- Kantelbare jaloezieën waarvan de onderste lat minstens 4 cm opgehaald kan worden wanneer een opwaartse kracht van 150 N uitgeoefend op de onderste lat terwijl deze zich op 16 cm van de volledig uitgeschoven positie bevindt.

**AANSPRAKELIJKHEID**Lees deze handleiding zorgvuldig door alvorens de motor te installeren en in gebruik te nemen. Houd u altijd aan de aanwijzingen die in deze handleiding staan. Houd u ook altijd aan de gedetailleerde voorschriften die in het bijgevoegde document **Veiligheidsvoorschriften** staan.

De motor moet geïnstalleerd worden door een erkende installateur van automatiseringssystemen in woningen, in overeenstemming met de instructies van Somfy en met de in het land van gebruik geldende wet- en regelgeving.

Ieder gebruik van de motorisatie buiten het hierboven beschreven toepassingsgebied is verboden. Hierdoor en door het niet opvolgen van de instructies die in deze handleiding en in het bijgevoegde document **Veiligheidsvoorschriften** staan, vervalt de aansprakelijkheid en de garantie van Somfy.De installateur moet de klant informeren over de voorwaarden voor het gebruik en het onderhoud van de motorisatie en moet hem/haar, na de installatie van de motorisatie, de aanwijzingen voor het gebruik en het onderhoud, evenals het bijgevoegde document **Veiligheidsvoorschriften**, overhandigen.

Servicewerkzaamheden aan de motorisatie mogen alleen uitgevoerd worden door een erkende installateur van automatiseringssystemen in woningen.

Raadpleeg, bij twijfel tijdens de installatie van de motorisatie of voor aanvullende informatie uw Somfy leverancier of ga naar de website [www.somfy.com](http://www.somfy.com).**VEILIGHEIDSVOORSCHRIFTEN VOOR DE BEDRADING**

⚠ Kabels die door een metalen schot lopen moeten beschermd en geïsoleerd worden door een doorvoerrubber of -huls.

⚠ Maak kabels vast zodat zij niet in contact kunnen komen met bewegende delen.

⚠ Als de motorisatie buiten wordt gebruikt, en als de voedingskabel van het type H05-VVF is, installeer de kabel dan in een UV-bestendige kabelgoot.

⚠ Zorg dat de voedingskabel van de motor toegankelijk blijft: het product moet gemakkelijk te vervangen zijn.

⚠ Monteer de voedingskabel altijd met een lus zodat er geen water in de motorisatie kan binnendringen.

**WAARSCHUWING**

⚠ Om de elektrische veiligheid te garanderen, moet deze klasse III motor worden gevoed door een ZLVS-spanningsbron (Zeer Lage Veiligheids Spanning).

De motorisatie moet geïnstalleerd worden door een gekwalificeerd persoon (elektricien overeenkomstig DIN VDE 1000-10) voor motorisaties en automatiseringssystemen in de bouwsector in overeenstemming met de handleiding van Somfy en de toepasselijke wet- en regelgeving in het land van inbedrijfstelling.

**Door het gebruik van deze motorisatie met producten die niet genoemd worden in bijgaande "Compatibiliteitsmatrix" vervallen ook iedere aansprakelijkheid en garantie van Somfy.**

Voor het opladen van de accu mag alleen de meegeleverde voedingseenheid worden gebruikt.

Door een verkeerd gebruik van het batterijpakket kan dit te heet worden, waardoor brand of een ontploffing kan ontstaan met ernstig tot dodelijk letsel als gevolg.

Stel de motorisatie of de batterij niet bloot aan te hoge temperaturen.

Er is een risico als de klemmen van de batterijgevoede motorisatie of de batterij door metalen voorwerpen kortgesloten worden.

Zorg ervoor dat de batterij volledig is opgeladen voorafgaand aan de inbedrijfstelling op locatie.

Om de levensduur van de accu te verlengen, wordt aanbevolen deze om de twee jaar volledig op te laden.

#### SPECIFIEKE INSTRUCTIES VOOR DE MONTAGE

SONESSE2 ULTRA30 Zigbee LI-ION : de binnendiameter van de buis moet 28.8 mm of groter zijn.

Frequentiebanden en maximaal verbruikt vermogen	2.4 GHz - 2.4835 GHz e.r.p. <63mW [USA, Australië, Canada] 2.4 GHz - 2.4835 GHz e.r.p. <10mW [overige landen]
Netvoeding	15V DC-1A klasse 2 netvoeding SELV + LPS
Oplaadtemperatuur	0 °C tot 40 °C

Referenties Benaming

5172927A SONESSE2 ULTRA30 Zigbee LI-ION



Het Bluetooth®-woordmerk en de logo's zijn geregistreerde handelsmerken van Bluetooth SIG, Inc. en elk gebruik van dergelijke merken door SOMFY ACTIVITIES SA gebeurt onder licentie. Andere handelsmerken en handelsnamen zijn eigendom van hun respectievelijke eigenaren.



Houd de batterijen en accu's gescheiden van ander afval en laat ze apart inzamelen door een gespecialiseerd bedrijf voor recycling.



Wij geven om ons milieu. Werp het apparaat niet weg met het huishoudelijk afval. Breng het naar een erkend inzamelpunt voor recycling.



SOMFY ACTIVITES SA, 74300 CLUSES FRANCE verklaart hierbij als producent dat de motor die in deze instructies wordt beschreven en die zoals bedoeld wordt gebruikt volgens deze instructies, voldoet aan de wezenlijke vereisten van de toepasselijke Europese Richtlijnen, en met name van de Machinerichtlijn 2006/42/EG, en de Radiorichtlijn 2014/53/EU. De volledige EU-conformiteitsverklaring staat ter beschikking op de website [www.somfy.com/ce](http://www.somfy.com/ce). Philippe Geoffroy, Verantwoordelijke manager voor de typegoedkeuringen, handelend uit naam van de Directeur van de onderneming, Cluses, 11/2023.